

# Organizational Behavior Management in Sport Studies

## ORIGINAL ARTICLE

### Interpretive Structural Modeling of Sustainable Development of Sports Destinations with an Emphasis on Tourists' Behavior

Negar Matinnia<sup>1</sup>, Abolfazl Farahani<sup>2\*</sup>, Mohsen Bagherian Farahabadi<sup>3</sup>

<sup>1</sup> Ph.D. Student of Sport Management Department, Science and Research Branch, Islamic Azad University, Tehran, Iran

<sup>2</sup> Professor of Sport Management Department, Payam Noor University, Tehran, Iran

<sup>3</sup> Assistant Professor of Sport Management Department, Islamic Azad University, Science and Research Branch, Tehran, Iran

Correspondence  
Abolfazl Farahani  
Email:  
afarahani@pnu.ac.ir

#### ABSTRACT

The aim of this study was structural interpretive modeling of the sustainable development of sports destinations with an emphasis on tourists' behavior. The method of this research is mixed. The participants of this research were experts. The criteria for selecting experts in the qualitative section was theoretical saturation, and 17 people were selected using the purposeful sampling method and snowball strategy, then the people identified in the qualitative section were used for structural-interpretive analysis in the quantitative section. The data collection tool in the qualitative part was a semi-structured interview, and in the quantitative part, it was a 9x9 square matrix. For the validity and reliability of the results, the strategies of believability, transferability, verifiability, process audit study and intra-subject agreement of two coders were used. Qualitative data analysis was done with two stages of initial coding and focused coding, and quantitative data analysis was done with interpretive structural modeling and Mick Mac analysis. The findings showed 9 behaviors compatible with the sustainable development of sports destinations, based on the interpretive structural analysis, the relationship between the behaviors was categorized into 5 levels, and based on that, a hierarchical relationship model was created that shows the sustainable development of sports destinations through the reduction of resource consumption. And prevention of distortions of local culture can be predicted.

#### KEYWORDS

Sustainable Development, Tourist Behavior, Sports Tourism, Sports Destinations, Interpretive Structural Modeling.

نشریه علمی

## مطالعات مدیریت رفتار سازمانی در ورزش

«مقاله پژوهشی»

### مدلسازی ساختاری تفسیری توسعه پایدار مقاصد ورزشی با تأکید بر رفتار گردشگران

نگار متین نیا<sup>۱</sup>، ابوالفضل فراهانی<sup>۲\*</sup>، محسن باقریان فرح آبادی<sup>۳</sup>

#### چکیده

هدف این مطالعه مدلسازی ساختاری تفسیری توسعه پایدار مقاصد ورزشی با تأکید بر رفتار گردشگران بود. روش این پژوهش آمیخته است. مشارکت کنندگان این پژوهش را صاحب نظران تشکیل می‌دادند. ملاک انتخاب صاحب نظران در بخش کیفی اشباع نظری بود و با روش نمونه‌گیری هدفمند و استراتژی گلوله برفی ۱۷ نفر انتخاب شدند، سپس از افراد شناسایی شده در بخش کیفی برای تحلیل ساختاری-تفسیری در بخش کمی استفاده شد. ابزار گردآوری داده‌ها در بخش کیفی، مصاحبه نیمه ساختاریافته و در بخش کمی ماتریس مربع ۹×۹ بود. برای اعتبار و قابلیت اطمینان به نتایج، از راهبردهای قابلیت باورپذیری، انتقال پذیری، تأییدپذیری، مطالعه حسابرسی فرآیند و توافق درون موضوعی دو کدگذار استفاده شد. تحلیل داده‌های کیفی با دو مرحله کدگذاری اولیه و کدگذاری متمرکز و تحلیل داده‌های کمی با روش مدل‌سازی ساختاری تفسیری و تحلیل میک مک انجام شد. یافته‌ها ۹ رفتار سازگار با توسعه پایدار مقاصد ورزشی را نشان داد، براساس تحلیل ساختاری تفسیری ارتباط بین رفتارها در ۵ سطح دسته بندی شد و براساس آن یک مدل رابطه سلسله مراتبی ایجاد شد که نشان می‌دهد توسعه پایدار مقاصد ورزشی را از طریق تقلیل مصرف گرایی منابع و ممانعت از تحریف‌های فرهنگ محلی می‌توان پیش بینی کرد.

#### واژه‌های کلیدی

توسعه پایدار، رفتار گردشگران، گردشگری ورزشی، مقاصد ورزشی، مدلسازی ساختاری تفسیری.

<sup>۱</sup> دانشجوی دکتری، گروه تربیت بدنی و علوم ورزشی، واحد علوم و تحقیقات، دانشگاه آزاد اسلامی، تهران، ایران  
<sup>۲</sup> استاد گروه مدیریت ورزشی، دانشگاه پیام‌نور، تهران، ایران.  
<sup>۳</sup> استادیار گروه تربیت بدنی و علوم ورزشی، واحد علوم و تحقیقات، دانشگاه آزاد اسلامی، تهران، ایران

نویسنده مسئول:

ابوالفضل فراهانی

ایمانامه: afarahani@pnu.ac.ir

استاد به این مقاله:

متین نیا، نگار، فراهانی، ابوالفضل، & باقریان فرح آبادی، محسن. (۱۴۰۳). مدلسازی ساختاری تفسیری توسعه پایدار مقاصد ورزشی با تأکید بر رفتار گردشگران. مطالعات

مدیریت رفتار سازمانی در ورزش، ۱۱(۲)، ۱۱-۳۲.

<https://fmss.journals.pnu.ac.ir/>

## مقدمه

امروزه از گردشگری ورزشی به عنوان یکی از مهم‌ترین گزینه‌های توسعه در جوامع یاد می‌شود (موروفولاکی، مایرولی، کوتولا، کاراگیگوس و الکساندریس، ۲۰۲۳). در بسیاری از کشورها، گردشگری ورزشی راه اصلی و چه بسا تنها راه توسعه است؛ بنابراین باید مطمئن بود گردشگری ورزشی به شیوه‌ای توسعه یابد که سهم آن در توسعه پایدار مقاصد بهینه باشد (کومار، والر، کومار و باهات<sup>۱</sup>، ۲۰۲۳). توسعه پایدار شکل خاصی از توسعه گردشگری است که سیستم را قادر به حفظ بقا در سطح بالایی از کیفیت می‌سازد و یکی از مهم‌ترین راهبردی توسعه در نظر گرفته می‌شود (ملکی ورکی، فقیهی و معمارزاده طهران، ۱۴۰۲). زیرا اگر توسعه پایدار در گردشگری به‌طور ویژه در ارتباط با مقاصد وجود نداشته باشد، آن مقصد توان رقابتی‌اش را از دست می‌دهد (تودوراچی، سایمون، فرینت و موستتا-پاول<sup>۲</sup>، ۲۰۱۷). از سوی دیگر در توسعه پایدار گردشگری توازن و تعادل، حفظ ارزش‌ها و کیفیت اخلاقیات و اصول اقتصادی و نیز مزیت‌های اقتصادی همه به همراه هم دیده می‌شود و توسعه‌ای متعادل و همه‌جانبه جایگزین توسعه اقتصادی صرف می‌شود (امینی کمیجانی، فراهانی، گودرزی و قربانی قهفرخی، ۱۴۰۲). بنابراین آگاهی از وضعیت توسعه پایدار مقاصد به‌منظور برنامه‌ریزی درست و بقای آن در آینده امری الزامی و اجتناب‌ناپذیر است (مظفری و قاسمی، ۱۴۰۲) و مدیریت مؤثر مقاصد در توسعه گردشگری و پایداری نقش مهمی ایفاء می‌کند (مورگان، اوکن، امو، اولوبومی و ادودی<sup>۳</sup>، ۲۰۲۱).

مقصد گردشگری ورزشی یک فضای فیزیکی بدون محدودیت برای سفر است که به دلیل جاذبه‌های طبیعی یا مصنوعی‌اش، گردشگران مایل به بازدید از آن هستند (وئو جی<sup>۴</sup>، ۲۰۲۳). پایداری یک مقصد به‌طور قابل توجهی تحت

تأثیر توانایی آن برای انطباق با شرایط متغیر بازار، استفاده کارآمد از منابع، ارائه استراتژی‌های برنامه‌ریزی و رفتار گردشگران قرار دارد (ریبس و بایدال<sup>۵</sup>، ۲۰۱۸). از سوی دیگر، بخش زیادی از موفقیت الگوهای توسعه در گرو مسئولیت‌پذیری ذینفعان است (پارکس، سرینیواسان و آرگون<sup>۶</sup>، ۲۰۲۱). از آنجائی که مهم‌ترین ذینفع خود گردشگر است، بدیهی است که رفتارهای آنها در مدیریت راهبردی این فرایند امری حیاتی به شمار می‌رود (گومز و لوپز<sup>۷</sup>، ۲۰۲۳).

رفتار گردشگران می‌تواند اشکال مختلفی داشته باشد. از جمله رفتارهای مرتبط با خرید<sup>۸</sup> مانند انتخاب مکان و محصولات سازگار با محیط زیست که می‌تواند تأثیرات زیست محیطی را به میزان قابل توجهی کاهش دهد (لین، ژو، لیو کیم<sup>۹</sup>، ۲۰۲۲). به‌طور مشابه رفتارهای مرتبط با حمل و نقل<sup>۱۰</sup>، مانند استفاده از حمل و نقل عمومی یا همراهی با اتومبیل‌های سازگار با محیط زیست که انتشار کربن را کاهش می‌دهد (پرونل و گابوریو<sup>۱۱</sup>، ۲۰۱۸). سایر رفتار گردشگران عبارتند از سفر خارج از فصل اوج گردشگری، انتخاب مقاصد کمتر بازدید شده، پرداخت هزینه بیشتر برای حفاظت از محیط طبیعی و جامعه محلی، مصرف محصولات محلی در طول تعطیلات، کاهش مصرف ضایعات و غیره است (وئو، فرونت<sup>۱۲</sup> و لیو، ۲۰۲۱؛ لی<sup>۱۳</sup> وئو، ۲۰۲۰؛ ژانگ و بای<sup>۱۴</sup>، ۲۰۲۱). با این حال القای رفتارهای مسئولانه یکی از بزرگترین چالش‌های دستیابی به توسعه پایدار شناخته می‌شود (مایو وئی<sup>۱۵</sup>، ۲۰۱۶) و مقاصد گردشگری ورزشی نیز از آن مستثنی نیستند زیرا گزارش‌های سالانه سازمان‌های بین‌المللی در مورد وضعیت پایداری مقاصد گردشگری نشان

5. Ribes & Baidal
6. Parks, Srinivasan & Aragon
7. Gomes & Lopes
8. Shopping-related behaviors
9. Lin, Zhu, Liu & Kim
10. transport-related behaviors
11. Pronello & Gaborieau
12. Wu & Font
13. Li
14. Zhang & Bai
15. Miao & Wei

1. Kumar, Valeri, Kumar, Kumar & Bhatt
2. Tudorache, Simon, Frenț & Musteață-Pavel
3. Morgan, Okon, Emu, Olubomi & Edodi
4. Wu & Ji

تاجفل<sup>۱۴</sup> که در سال ۱۹۸۱ مطرح شده است، معتقد است زمانی که یک فرد احساس تعلق به یک گروه اجتماعی خاص داشته باشد و زمانی که آن گروه مشارکت محیطی را انجام می‌دهد، فرد انگیزه دارد که برای حفظ هویت خود با گروه رفتار پایداری داشته باشد (سو، سوانسون<sup>۱۵</sup> و چن، ۲۰۱۸).

علیرغم اینکه نظریه‌ها به رفتار گردشگران و نقش آن در توسعه پایدار مقاصد پرداخته‌اند در پژوهش‌های انجام شده به‌طور خاص پژوهش‌های انجام گرفته داخل کشور به نقش رفتار گردشگران کمتر توجه شده است و بیشتر بر پایدار مقصد و توسعه پایدار تأکید شده است. برای مثال امینی و همکاران (۱۴۰۲) در پژوهشی با عنوان مقاصد گردشگری ورزشی در مسیر پایداری: ارزیابی موانع و چالش‌ها نشان دادند ضعف در سیاست گذاری و چشم انداز، ناکارآمدی در مدیریت مقاصد گردشگری ورزشی، عدم پذیرش اجتماعی، محدودیت‌های محیط زیستی، ضعف در سرمایه گذاری و اشتغال و عدم امنیت شش مانع مقاصد گردشگری ورزشی در مسیر پایداری هستند و در این بین اثرگذارترین عامل ضعف در سیاست گذاری و چشم انداز است. صداقت و ضیایی (۱۴۰۲) در پژوهشی با هدف تدوین مدل بومی سازی شده در راستای توسعه پایدار گردشگری جمهوری اسلامی ایران گزارش کردند مشارکت و انسجام ذینفعان گردشگری، فرهنگ سازی نسبت به گردشگری و آموزش و پژوهش گردشگری جزء عوامل زمینه‌ای مؤثر بر توسعه پایدار گردشگری هستند. امینی کیمیجانی و همکاران (۱۴۰۲) در پژوهشی با عنوان الگوی توسعه پایدار گردشگری ورزشی جمهوری اسلامی ایران: نظریه پردازی داده بنیاد براساس اسناد بالادستی به این نتیجه رسیدند که استقلال بودجه دولت از ثروت‌های عمومی و مبانی انسان‌شناختی، ملاحظات اجتماعی، مشارکت ذی‌نفعان، سیاست‌گذاری و برنامه‌ریزی و اقتصاد مقاومتی، حکمروایی مطلوب، فرهنگ و هویت ایرانی- اسلامی، همبستگی ملی و بین‌المللی، تأمین مالی،

می‌دهد، این پایداری در صنعت گردشگری ورزشی کشور نهادینه نشده است (امینی، بحر العلوم، اندام و ربانی، ۱۴۰۲).

از آنجائی که ارتباط بین رفتار گردشگران با توسعه پایدار پیچیده است رویکردهای نظری متعددی ارائه شده است تا توضیح دهد که چه چیزی رفتارهای سازگار با توسعه پایدار را تعیین می‌کند (لین و همکاران، ۲۰۲۲). براساس نظریه ارزش- باور- هنجار<sup>۱</sup> استرن، دیتز، ابل، گیواگو کالوف<sup>۲</sup> (۱۹۹۹) که برای توضیح رفتارهای مسئولانه یک فرد در نظر گرفته شده است فرض بر این است رفتار گردشگران تابع ارزش هاست، زیرا ارزش‌ها (یعنی نوع دوستی<sup>۳</sup>، زیست کره‌ای یا پهنه زیست<sup>۴</sup> و خودگرا<sup>۵</sup>) اصول بنیادی هستند که بر باورهای محیطی<sup>۶</sup> (یعنی آگاهی از پیامد و انتساب مسئولیت<sup>۷</sup>) و هنجارهای شخصی تأثیر می‌گذارند و به نوبه خود تعهد شخصی را برای رفتار مسئولانه افزایش می‌دهند (شارما و گوپتا<sup>۸</sup>، ۲۰۲۰). به موازات آن نظریه فعال سازی هنجاری<sup>۹</sup> که که توسط شوارتز<sup>۱۰</sup> در سال ۱۹۹۷ مطرح شده است و تا حدود زیادی مشابه نظریه ارزش- باور- هنجار است اما جهت گیری‌های ارزشی را در به‌عنوان متغیر در بر نمی‌گیرد، رفتار گردشگران را تحت تأثیر آگاهی از پیامد، انتساب مسئولیت و هنجارهای شخصی و اخلاقیات می‌داند (لین و همکاران، ۲۰۲۲). در مقابل نظریه دلبستگی<sup>۱۱</sup> که توسط توان<sup>۱۲</sup> در سال ۱۹۹۷ طرح شده است بر این فرض استوار است که ارتباط با یک مکان خاص، مسئولیت رفتار در قبال آن مکان را تقویت می‌کند (لین و لی، ۲۰۲۰). در نهایت نظریه هویت اجتماعی<sup>۱۳</sup>

1. value-belief-norm
2. Stern, Dietz, Abel, Guagnano & Kalof
3. altruistic
4. biospheric
5. egoist
6. environmental beliefs
7. awareness of consequences and ascription of responsibility
8. Sharma & Gupta
9. norm activation theory
10. Schwartz
11. attachment theory
12. Tuan
13. social identity theory

14. Tajfel

15. Su &amp; Swanson

حوزه گردشگری ورزشی تورمان و ویکر<sup>۵</sup> (۲۰۲۱) با بررسی عوامل تعیین کننده رفتار طرفدار محیط در بین اعضای باشگاه ورزشی نشان دادند آگاهی محیطی و تعامل جزء تعیین کننده‌های رفتاری هستند.

آنچه از مرور مطالعات گذشته استنباط می‌شود این است که بیشتر بر پیش بینی کننده‌های رفتارهای سازگار با توسعه پایدار توجه شده است. رفتارهای سازگار گردشگران با توسعه پایدار مقاصد طیف پراکنده وسیعی دارند، با این حال پژوهش‌های گذشته به‌طور مستقیم به اینکه این رفتارها کدامند اشاره نکرده‌اند. از سوی دیگر در مطالعات انجام گرفته اشاره به این شده است که بین رفتارهای سازگار با توسعه پایدار تعامل وجود دارد، اما اینکه چه ارتباط و چه تعاملی وجود دارد مشخص نشده است. همچنین مشخص گردید محدود مطالعات انجام گرفته در حوزه رفتارهای سازگار گردشگران با توسعه پایدار خارج از محیط گردشگری ورزشی انجام شده است. این در حالی است که گزارش‌ها نشان می‌دهند مقاصد گردشگری ورزشی وضعیت ناپایداری دارند (برای مثال امینی و همکاران، ۱۴۰۲). وضعیتی که به نظر می‌رسد پرهزینه است و بایستی مدیریت شود تا از نابودی مقاصد ورزشی ممانعت بعمل آید.

اما مسئله این است که رفتارهای سازگار گردشگران با توسعه پایدار مقاصد ورزشی، سیستمی پیچیده و پویا دارد. زیرا عوامل زیادی در آن دخیل هستند که از یکدیگر تأثیر پذیرفته و بر یکدیگر تأثیر می‌گذارند و روابط آنها به صورت خطی نیست که بتوان به راحتی در مورد آن تصمیم‌گیری و برنامه‌ریزی کرد. مضاف بر اینکه لازمه مدیریت اثربخش مقاصد ورزشی این است که قبل از هر اقدامی رفتارهای مرتبط با توسعه پایدار این مقاصد شناسایی شود. در واقع بایستی مشخص شود چه رفتارهای از سوی دیگران می‌تواند منجر به توسعه پایدار مقاصد ورزشی شود تا بتوان روابط بین آنها را در ساختار کلی مشخص و بر مبنای آن اقدام کرد. برای این منظور مطالعه حاضر درصد است با استفاده از

ساخت‌یافتگی جامعه، حس مکان و توجه به مقتضیات تاریخی، بازاریابی، توسعه زیرساخت‌های خدمات رفاهی و اقامتی، مدیریت حمل و نقل، مدیریت تأسیسات و کسب و کارهای گردشگری ورزشی، مدیریت محیط زیست، مدیریت و آموزش منابع انسانی گردشگری، حفاظت از منابع گردشگری ورزشی، و مدیریت علم، فناوری و نوآوری در توسعه پایدار گردشگری ورزشی نقش دارند. فلاح نژاد، عبدالوند، حیدرزاده هنزائی و خون سیاوش (۱۴۰۱) نیز در پژوهشی با هدف طراحی و تدوین مدل عشق به مقصد گردشگری حلال با رویکرد توسعه پایدار نشان دادند برقراری پیوند عاطفی قوی گردشگر با مقاصد گردشگری می‌تواند در جذب گردشگر و در نتیجه افزایش درآمد و توسعه پایدار ناشی از صنعت گردشگری بسیار تأثیرگذار باشد. گانسر و ریچ<sup>۱</sup> (۲۰۲۳) با بررسی تأثیر پارادایم جدید اکولوژیک و نگرانی‌های زیست محیطی بر قصد رفتاری طرفدار محیط زیست بر اساس تئوری رفتار برنامه‌ریزی شده<sup>۲</sup> به این نتیجه رسیدند که رفتار گردشگران در چهار حوزه مصرف، انرژی، غذا و تحرک قابل اندازه‌گیری است و نگرانی زیست محیطی خودخواهانه و بدبینانه بیشترین تأثیر را بر نگرش نسبت به رفتار پایدار دارند. در پژوهشی دیگر دی‌آرکو، مارینو رسکینتی<sup>۳</sup> (۲۰۲۳) با بررسی اینکه در تبیین رفتار حمل و نقل پایدار چه عواملی نقش دارد گزارش کردند که هنجارهای شخصی و هنجارهای اجتماعی دستوری نقش معناداری هستند، اما هنجارهای اجتماعی دستوری نقش معناداری ندارد. همچنین لانگ<sup>۴</sup> (۲۰۲۳) با مرور نظام‌مند پارادایم‌های رفتاری نشان دادند پارادایم‌های رفتاری مختلف با طیف گسترده‌ای در ارتباط با مقصد وجود دارد که در تحقیقات گذشته به یک اندازه مورد توجه قرار نگرفته‌اند، از سوی دیگر نکته حائز اهمیت این است که برخی از این رفتارها در تعامل با هم هستند. علاوه بر این در محدود تحقیقات انجام شده در

1. Gansser & Reich
2. Theory of Planned Behavior
3. Darco, Marino & Resciniti,
4. Lange

پارادایم تفسیری قرار می‌گیرند (حبیبی و آفریدی، ۱۴۰۱)؛ چرا که با استفاده از نظریه داده بنیاد رفتارهای سازگار گردشگران با توسعه پایدار مقاصد ورزشی شناسایی و با استفاده از مدل سازی ساختاری تفسیری روابط متقابل و قدرت نفوذ وابستگی این رفتارها تفسیر و سپس تحلیل شد. مشارکت کنندگان این پژوهش را صاحب نظران تشکیل می‌دادند. در این مطالعه صاحب نظر فردی است که دست کم مدرک تحصیلات تکمیلی داشته باشد، حداقل ۱۰ سال سابقه کار در حوزه گردشگری و گردشگری ورزشی داشته باشد، جزء مطلعین کلیدی حوزه گردشگری ورزشی به شمار برود و حداقل در یکی از حوزه‌ها مرتبط با گردشگری ورزشی (شرکت‌های گردشگری، تورهای ورزشی، استارت‌آپ‌های حوزه گردشگری، وزارت میراث فرهنگی و گردشگری، کمیته گردشگری ورزشی وزارت میراث فرهنگی و گردشگری) سابقه فعالیت داشته باشد. ملاک انتخاب صاحب نظران در بخش کیفی اشباع نظری بود و با روش نمونه‌گیری هدفمند و استراتژی گلوله برفی ۱۷ نفر انتخاب شدند، سپس از افراد شناسایی شده در بخش کیفی برای تحلیل ساختاری- تفسیری در بخش کمی استفاده شد (جدول ۱).

رویکرد مدلسازی ساختاری تفسیری به این سؤال پاسخ دهد که رفتارهای گردشگران در ارتباط با توسعه پایدار مقاصد ورزشی کدامند و روابط بین آن‌ها چگونه است؟ شناسایی، ترسیم و توصیف رفتار گردشگران در راستای توسعه پایدار مقاصد ورزشی از طریق مدلسازی ساختاری تفسیری در پایان این پژوهش راه دستیابی به توسعه پایدار مقاصد ورزشی از طریق رفتار گردشگران را مشخص می‌کند، به فهم روابط میان رفتارهای گردشگران در مقاصد ورزشی با هدف توسعه پایدار مقصد کمک می‌کند، همچنین تحلیل روابط بین رفتارهای گردشگران در مقاصد ورزشی و سطح بندی هر یک از آنها به مدیران و سیاست‌گذاران مربوطه در جهت تحقق توسعه پایدار مقاصد ورزشی کمک می‌کند. زیرا این پژوهش درک و شناختی جامع از رفتارهای مربوطه ارائه می‌کند و مبتنی بر پارادایم تفسیرگرایانه می‌توان الگوی روابط علی و پیچیده میان رفتارهای گردشگران را شناسایی کرد.

### روش شناسایی

روش این پژوهش آمیخته (کیفی و کمی) است. در بخش کیفی راهبرد پژوهش نظریه داده بنیاد رهیافت ساختارگرا و در بخش کمی مدل سازی ساختاری تفسیری است که هر دو در

جدول ۱. ویژگی‌های جمعیت شناختی مشارکت کنندگان در پژوهش

تحصیلات	سابقه (سال)	محل خدمت	سمت	رشته تحصیلی
دانشجوی دکتری	۱۲	شرکت طبیعت گردی و توریستی	مدیرعامل	مدیریت گردشگری
کارشناسی ارشد	۱۵	شرکت طبیعت گردی و توریستی	مدیرعامل	مدیریت گردشگری
کارشناسی ارشد	۲۳	کمیته گردشگری ورزشی وزارت میراث فرهنگی و گردشگری	رئیس	مدیریت ورزشی
دانشجوی دکتری	۲۱	اداره تدوین ضوابط وزارت میراث فرهنگی و گردشگری	رئیس	مدیریت گردشگری
دکتری	۱۸	اداره کل نظارت وزارت میراث فرهنگی و گردشگری	رئیس	مدیریت گردشگری
دکتری	۱۷	کمیته گردشگری ورزشی وزارت میراث فرهنگی و گردشگری	کارمند	جغرافیا و برنامه‌ریزی توریسم

تحصیلات	سابقه (سال)	محل خدمت	سمت	رشته تحصیلی
دکتری	۲۴	کمیته گردشگری ورزشی وزارت میراث فرهنگی و گردشگری	کارمند	مدیریت بازرگانی
دکتری	۱۷	شرکت خدمات مسافرتی و گردشگری	مدیرعامل	کسب و کار در گردشگری
کارشناسی ارشد	۲۳	شرکت خدمات مسافرتی و گردشگری	مدیرعامل	زبان‌های باستانی ایران
کارشناسی ارشد	۱۵	کسب و کار در استارت‌آپ‌های حوزه گردشگری ورزشی	مشاور	مدیریت ورزشی
دانشجوی دکتری	۱۳	سازمان مردم نهاد فعال در حوزه گردشگری ورزشی	مدیر عامل	مدیریت ورزشی
کارشناسی ارشد	۲۱	تورهای ورزشی	راهنمای تور	مدیریت گردشگری
دکتری	۱۷	تورهای ورزشی	راهنمای تور	مدیریت گردشگری
کارشناسی ارشد	۲۵	تورهای ورزشی	راهنمای تور	مدیریت بازرگانی
دانشجوی دکتری	۲۶	کمیته گردشگری ورزشی وزارت میراث فرهنگی و گردشگری	کارمند	مدیریت گردشگری
دکتری	۱۷	کسب و کار در استارت‌آپ‌های حوزه گردشگری ورزشی	مشاور	مدیریت ورزشی
دکتری	۲۱	شرکت خدمات مسافرتی و گردشگری	مدیرعامل	کسب و کار در گردشگری

پایدار مقاصد ورزشی شامل چه رفتارهایی است؟ در بخش سؤالات فرعی نیز محتوای سؤال این بود: این رفتارها چرا در توسعه پایدار مقاصد ورزشی نقش دارند؟ این رفتارها چگونه به تحقق توسعه پایدار مقاصد ورزشی کمک می‌کنند؟. در بخش کمی نیز از ماتریس مربع ۹×۹ استفاده شد. برای ارزیابی اعتبار و قابلیت اطمینان به نتایج در بخش کیفی اقدامات زیر انجام شد (جدول ۲).

ابزار گردآوری داده‌ها در بخش کیفی، مصاحبه نیمه ساختاریافته بود. سؤالات مصاحبه براساس اهداف و سؤالات پژوهش تنظیم شد. سؤالات هم به صورت کلی و هم به صورت فرعی مطرح شدند. سؤالات فرعی در راستای سؤالات اصلی و برای دریافت اطلاعات بیشتر بود. برای مثال در بخش سؤال اصلی یکی از سؤالاتی که مطرح شد این بود: رفتارهای سازگار یا مسئولانه گردشگران در ارتباط با توسعه

## جدول ۲. اعتبار و قابلیت اطمینان به نتایج

روایی / پایایی	راهبرد	روش
روایی	قابلیت باورپذیری (اعتبار)	تأیید فرایند پژوهش توسط ۵ استاد دانشگاه صاحب نظر در زمینه گردشگری ورزشی
	انتقال پذیری	استفاده از دو کدگذار جهت کدگذاری چند نمونه مصاحبه نظرات سه متخصص که در پژوهش مشارکت نداشتند.
	تأییدپذیری	ثبت و ضبط تمامی مصاحبه‌ها
پایایی	مطالعه حسابرسی فرآیند	در اختیار قرار دادن اطلاعات به ۳ نفر از شرکت کنندگان در پژوهش
	توافق درون موضوعی دو کدگذار	تحلیل دو مصاحبه توسط محقق و یک تحلیل گر دیگر و مشخص شدن کدهای مشابه و غیرمشابه و کسب درصد توافق ۸۱ درصد

مرحله ۲. بررسی و تفسیر رابطه روابط زمینه‌ای (متنی): روابط متنی بین عوامل مورد بررسی قرار گرفت، مانند اینکه اگر رفتار "مسئولیت‌پذیری زیست محیطی" بر "تقلیل مصرف‌گرایی منبع" تأثیر دارد، این رابطه باید ثبت شود. علاوه بر این تفسیری از رابطه نیز باید انجام شود که نشان دهد چگونه "مسئولیت‌پذیری زیست محیطی" بر "تقلیل مصرف‌گرایی منبع" تأثیر می‌گذارد.

مرحله ۳. ایجاد یک ماتریس خودتعاملی ساختاری (ماتریس دسترسی اولیه): با استفاده از چهار نماد  $(V, A, X, O)$  روابط علی بین رفتارها تعیین می‌شود.

مرحله ۴. توسعه یک ماتریس دسترسی اولیه و ماتریس دسترسی نهایی: برای استخراج ماتریس دریافتی در هر سطر ماتریس خود تعاملی به جای علائم  $X$  و  $V$  از عدد یک و به جای علائم  $A$  و  $O$  از عدد صفر استفاده می‌شود و در ماتریس دسترس‌پذیری نمایش داده می‌شوند تا ماتریس دسترسی نهایی ساخته شود.

مرحله ۵. تقسیم ماتریس دستیابی نهایی به سطوح مختلف: تسطیح ماتریس دسترسی نهایی به منظور قرار دادن عناصر در سطح عاقلانه توسط عوامل انجام می‌شود.

اما برای ارزیابی روایی و پایایی ماتریس اقدامی صورت نگرفت. چرا که پرسشنامه‌ای که در مدل سازی ساختاری تفسیری استفاده می‌شود یک ماتریس استاندارد است و با پرسشنامه‌های سنجش نگرش با طیف لیکرت تفاوت دارد، در نتیجه مفاهیمی مانند روایی و پایایی نیز در مورد این ماتریس مصداق ندارند (حبیبی و صنهم، ۱۴۰۱). با این حال ارائه یک مدل ساختاری تفسیری شامل تعدادی مراحل به شرح زیر است و این فرآیند در شکل ۱ نشان داده شده است که از دیگر مقالات مبتنی بر مدل سازی ساختاری تفسیری استخراج شده است (اتری و همکاران، ۲۰۱۳؛ المفتح و همکاران، ۲۰۱۸).

مرحله ۱. شناسایی رفتارهای سازگار با توسعه پایدار مقاصد ورزشی: به‌طور سنتی، متغیرها (در این پژوهش رفتارها) را می‌توان از طریق بررسی ادبیات تحقیق یا نظرخواهی از صاحب نظران و کارشناسان شناسایی کرد. در این مطالعه استخراج مفاهیم مرتبط با موضوع تحقیق با نظرخواهی از صاحب نظران و نظریه داده بنیاد انجام شد.

1. Attri et al
2. Al-Muftah et al

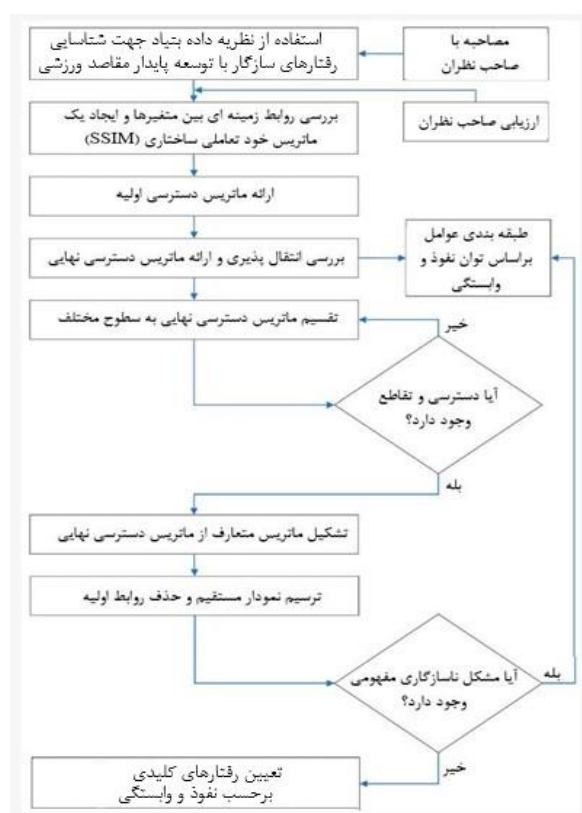


مرحله ۸: چارچوب توسعه یافته در مرحله ۷ برای اطمینان از ناسازگاری مفهوم مورد بررسی قرار می‌گیرد و در صورت نیاز اصلاحات لازم انجام می‌شود.

مرحله ۹: تعیین رفتارهای کلیدی: رفتارهای کلیدی مؤثر بر توسعه پایدار مقاصد ورزشی براساس قدرت نفوذ وابستگی به چهار گروه طبقه بندی می‌شوند.

مرحله ۶: تشکیل یک ماتریس متعارف: ماتریس متعارف از طریق گروه بندی عوامل موجود در همان سطح، در سراسر ستون‌ها و ردیف‌های ماتریس دسترسی نهایی ایجاد می‌شود.

مرحله ۷: ترسیم نمودار مستقیم و حذف روابط اولیه: بر اساس روابط به دست آمده در ماتریس دسترسی پذیری، یک نمودار مستقیم رسم می‌شود و روابط اولیه حذف می‌شوند.



شکل ۱. فرایند ایجاد مدل ساختاری تفسیری

در نهایت جهت تجزیه و تحلیل داده‌ها کیفی از دستورالعمل کدگذاری چارمز<sup>۱</sup> (۲۰۱۴) که دارای دو مرحله اصلی کدگذاری اولیه و کدگذاری متمرکز استفاده شد. همچنین جهت تجزیه و تحلیل داده‌ها از روش مدل سازی معادلات ساختاری استفاده شد و برای انجام این تحلیل از نرم افزار ISM وارفیلد<sup>۲</sup> استفاده شد.

### یافته‌ها

در مرحله کدگذاری اولیه، ۵۴ مفهوم اولیه (نظر مهم / یا مفاهیمی که تکرار شده بودند) از داده‌ها شناسایی شدند. پس از آن در مرحله کدگذاری متمرکز مفاهیم اولیه با همان ایده زیربنایی در یک دسته مفهومی (مقوله) ترکیب شدند و در نهایت ۱۹ مقوله به نام‌های مسئولیت‌پذیری زیست محیطی، تقلیل مصرف‌گرایی منابع، کسب آگاهی محیطی، ممانعت از

1. Charmaz  
2. Warfield

تحریف فرهنگ محلی، احترام به جوامع محلی، گسترش محلی و بهره‌وری سبز پدیدار شد. روابط میهمان و میزبان، دلبستگی به مکان، توجه به اقتصاد

### جدول ۳. رفتارهای سازگار گردشگران با توسعه پایدار مقاصد ورزشی

مقوله‌های فرعی	مفاهیم	کد مصاحبه
مسئولیت‌پذیری زیست محیطی	تخریب نکردن محیط	P6, P8, P13
	تولید پسماند کمتر	P1, P6, P17
	در نظر گرفتن مقررات در بهره‌برداری از محیط	P6, P7, P15
	حفظ و ارتقاء تنوع طبیعی	P6, P15
	پذیرش ارزش منابع	P6, P9, 12
	حساسیت گردشگر به مقصد گردشگری	P2, P3, P5, P6, P9, P12, P14
	حراست از میراث طبیعی مقصد	P2, P4, P6, P10
تقلیل مصرف‌گرایی منابع	سالم نگه داشتن منطقه گردشگری	P9, P13
	فشار وارد نکردن بر منابع محلی بیش از حد ظرفیت‌شان	P11, P16
	صرفه‌جویی در مصرف انرژی	P2, P4, P6, P11
	کاهش استفاده از ظروف پلاستیکی	P1, P2, P8, P9, P12
کسب آگاهی محیطی	افراطی بهره‌برداری نکردن از منابع محلی	P2, P3, P11, P14
	آگاهی گردشگران از حقوق محیط زیستی خود	P1, P3, P4, P6, P8, P9, P10, P12, P13
	آگاهی گردشگران نسبت به اهمیت منابع	P9, P11, P15
	درک گردشگر از تاثیرگذار بودنش نسبت به محیط	P9, P11, P13, P14
ممانعت از تحریف فرهنگ محلی	کسب دانش زیست محیطی	P4, P8, P9, P11
	آگاهی گردشگران از مسئولیت‌های محیط زیستی خود	P5, P4, P6, P10
	جرم نکردن در مقصد	P1, P2, P3, P4, P6, P8, P9, P11, P12, P13, P14
	اجتناب از خوش‌گذرانی مفرط در مقصد	P4, P5, P8, P12, P14
	عدم زیر پا گذاشتن اعتقادات مذهبی	P1, P2, P4, P5, P6, P8, P9, P11, P12, P13
	عدم شرکت در فعالیت‌هایی ناپسند از منظر جامعه و عرف	P2, P3, P4, P6, P7, P11, P16
	پرهیز از بهره‌کشی و استثمار دیگران	P7, P13, P17
تمسخر و تحقیر نکردن فرهنگ سنتی مقصد	P1, P2, P4, P5, P6, P7, P8, P9, P11, P12, P13	

مقوله‌های فرعی	مفاهیم	کد مصاحبه
احترام به جوامع محلی	احترام به هویت فرهنگی ساکنان محلی	P2, P3, P5, P6, P8, P11
	رعایت پوشش و سبک رفتاری مردم منطقه	P6, P7
	احترام به حریم شخصی ساکنان جامعه مقصد	P6, P15
	رعایت کردن رسوم مقصد	P6, P9, 12
	احترام به تعهدات جامعه مقصد	P2, P3, P5, P6, P9, P12, P14
	احترام به حقوق جامعه مقصد	P1, P2, P4, P5, P6
	احترام به نظام مستقر اخلاقی مقصد	P1, P4, P6, P15
	احترام به نظام مستقر سیاسی مقصد	P6, P16
گسترش روابط میهمان و میزبان	رفتار مناسب گردشگران با ساکنان محلی	P6, P13, P15, P16
	دوستانه و مودبانه بودن رفتار کردن با میزبانان	P1, P2, P3, P5, P6, P8, P10, P11, P12, P13, P14
	تبادل فرهنگی مثبت بین گردشگران و ساکنان	P1, P2, P4, P5, P6, P7, P8, P11
	الگوپردازی گردشگران از رفتار و منش ساکنان	P3, P5, P8, P9, P11
	درک سنت‌ها، اعتقادات و رفتار جامعه میزبان	P9, P11, P12
	آموختن سبک زندگی مردمان محلی	P2, P4, P5, P8, P11, P12, P15, P16
	شناخت تاریخ و فرهنگ جامعه میزبان	P1, P2, P4, P5, P6, P7, P9, P11, P14, P15
	ترویج هویت فرهنگی مکان	P3, P4, P5, P6
دلبستگی به مکان	همکاری گردشگران با جامعه محلی	P2, P3, P4, P6, P8
	احساسات مثبت داشتن نسبت به مکان	P3, P4, P5, P7, P8, P10
	برقراری ارتباط مثبت با مکان	P2, P3, P8
	تعهد عاطفی داشتن نسبت به مکان	P2, P13, P17
	تجربه مداوم مکان	P2, P11, P12
توجه به اقتصاد محلی	تکرار تعامل با مکان	P2, P13, P15, P17
	خرید گردشگران از فروشگاه‌های مقصد	P2
	خرید گردشگران از مردم محلی	P2, P4, P11, P13
	حمایت از کالای جوامع محلی	P3, P4, P11, P14
	تنوع در تجارب خرید	P3, P5, P6, P8, P10, P11
	خرید سوغاتی‌هایی از قبیل خوراکی‌های بومی و صنایع	P2, P5, P8, P16

مقوله‌های فرعی	مفاهیم	کد مصاحبه
	دستی هر منطقه	
	خرید لوازم صرفه جویی در مصرف انرژی	P1,P2, P6,P7, P8, P9, P11
	خرید مواد غذایی ارگانیک	P2, P4, P6, P11, P16
بهره‌وری سبز	انتخاب حمل و نقل سازگار با محیط	P1, P2, P8, P9, P12, P17
	انتخاب هتل‌های سبز	P2, P3, P11, P14

جدول ۴ ماتریس خودتعاملی ساختاری را نشان می‌دهد. بر مبنای این جدول می‌توان مشاهده کرد که رفتار «بهره‌وری سبز (S9)» را می‌توان با رفتار «مسئولیت‌پذیری زیست محیطی (S1)» افزایش داد. بنابراین، ارتباط این عوامل با «V» برای ورودی (۱، ۹) در ماتریس خودتعاملی ساختاری نشان داده می‌شود. در حالی که رفتار «مسئولیت‌پذیری زیست محیطی (S1)» با «کسب آگاهی محیطی (S3)» رابطه دوطرفه دارد. بنابراین، ارتباط «X» برای ورودی (۱، ۳) در ماتریس خودتعاملی ساختاری نشان داده می‌شود.

پس از شناسایی رفتارهای سازگار با توسعه پایدار مقاصد ورزشی، همبستگی بین هر دو رفتار (i و j) مورد بررسی قرار گرفت. برای ارزیابی همبستگی بین رفتارها از چهار نماد (O, X, A, V) استفاده شد.  
 $V =$  اگر رفتار i بر رفتار j تأثیر بگذارد.  
 $A =$  اگر رفتار i تحت تأثیر رفتار j باشد.  
 $X =$  اگر رفتار i و j بر یکدیگر تأثیر بگذارند.  
 $O =$  اگر رفتار i و j روی یکدیگر تأثیر نداشته باشند.

جدول ۴. ماتریس خودتعاملی ساختاری

رفتار	معرف	S <sub>1</sub>	S <sub>2</sub>	S <sub>3</sub>	S <sub>4</sub>	S <sub>5</sub>	S <sub>6</sub>	S <sub>7</sub>	S <sub>8</sub>	S <sub>9</sub>
مسئولیت‌پذیری زیست محیطی	S <sub>1</sub>	V	X	O	O	O	V	V	V	
تقلیل مصرف‌گرایی منابع	S <sub>2</sub>		A	O	O	O	A	O	A	
کسب آگاهی محیطی	S <sub>3</sub>			O	O	O	V	V	V	
ممانعت از تحریف فرهنگ محلی	S <sub>4</sub>				A	A	A	O	O	
احترام به جوامع محلی	S <sub>5</sub>					A	A	O	O	
گسترش روابط میهمان و میزبان	S <sub>6</sub>						A	O	O	
دلبستگی به مکان	S <sub>7</sub>							V	V	
توجه به اقتصاد محلی	S <sub>8</sub>								X	
بهره‌وری سبز	S <sub>9</sub>									

اگر ورودی (i, j) در ماتریس خودتعاملی ساختاری V باشد، ورودی (i, j) در ماتریس دسترسی ۱ ورودی (j, i) صفر خواهد بود.

هنگامی که ماتریس خودتعاملی ساختاری به دست آمد، نماد (O, X, A, V) به یک ماتریس دو به دو (یعنی 1s و 0s) تبدیل شدند که به آن ماتریس دسترسی اولیه می‌گویند. قوانین انتقال نمادها به ارقام باینری به شرح زیر بود:

اگر ورودی  $(i, j)$  در ماتریس خودتعاملی ساختاری  $O$  باشد، ورودی  $(i, j)$  در ماتریس دسترسی صفر ورودی  $(j, i)$  صفر خواهد بود.

اگر ورودی  $(i, j)$  در ماتریس خودتعاملی ساختاری  $A$  باشد، ورودی  $(j, i)$  در ماتریس دسترسی صفر ورودی  $(j, i)$  خواهد بود. اگر ورودی  $(i, j)$  در ماتریس خودتعاملی ساختاری  $X$  باشد، ورودی  $(j, i)$  در ماتریس دسترسی  $1$  ورودی  $(j, i)$  خواهد بود.

### جدول ۵. ماتریس دسترسی اولیه

رفتار	معرف	S <sub>1</sub>	S <sub>2</sub>	S <sub>3</sub>	S <sub>4</sub>	S <sub>5</sub>	S <sub>6</sub>	S <sub>7</sub>	S <sub>8</sub>	S <sub>9</sub>
مسئولیت‌پذیری زیست محیطی	S <sub>1</sub>	۱	۱	۱	۰	۰	۰	۰	۰	۱
تقلیل مصرف‌گرایی منابع	S <sub>2</sub>	۰	۱۰	۰	۰	۰	۰	۰	۰	۰
کسب آگاهی محیطی	S <sub>3</sub>	۱	۱	۱	۰	۰	۰	۰	۰	۱
ممانعت از تحریف فرهنگ محلی	S <sub>4</sub>	۰	۰	۰	۱	۰	۰	۰	۰	۰
احترام به جوامع محلی	S <sub>5</sub>	۰	۰	۰	۱	۱	۰	۰	۰	۰
گسترش روابط میهمان و میزبان	S <sub>6</sub>	۰	۰	۰	۱	۱	۱	۰	۰	۰
دلبستگی به مکان	S <sub>7</sub>	۱	۱	۱	۱	۱	۱	۰	۰	۰
توجه به اقتصاد محلی	S <sub>8</sub>	۱	۱	۰	۰	۰	۰	۰	۰	۰
بهره‌وری سبز	S <sub>9</sub>	۱	۱	۰	۰	۰	۰	۰	۱	۰

با  $C$  ارتباط دارد. اندازه‌گیری انتقال پذیری با انجام تحلیل تکرار توان محاسبه شد.

در جدول ۶ ماتریس دستیابی نهایی با ترکیب انتقال پذیری محاسبه شد. انتقال پذیری به معنای رابطه متنی است که در آن اگر متغیر  $A$  با  $B$  و  $B$  با  $C$  ارتباط داشته باشد، لزوماً

### جدول ۶. ماتریس دسترسی نهایی

رفتار	معرف	S <sub>1</sub>	S <sub>2</sub>	S <sub>3</sub>	S <sub>4</sub>	S <sub>5</sub>	S <sub>6</sub>	S <sub>7</sub>	S <sub>8</sub>	S <sub>9</sub>	توان نفوذ
مسئولیت‌پذیری زیست محیطی	S <sub>1</sub>	۱	۱	۱	۱*	۱*	۱*	۱	۱	۱	۹
تقلیل مصرف‌گرایی منابع	S <sub>2</sub>	۰	۱۰	۰	۰	۰	۰	۰	۰	۰	۱
کسب آگاهی محیطی	S <sub>3</sub>	۱	۱	۱	۱*	۱*	۱*	۱	۱	۱	۹
ممانعت از تحریف فرهنگ محلی	S <sub>4</sub>	۰	۰	۰	۱	۰	۰	۰	۰	۰	۱
احترام به جوامع محلی	S <sub>5</sub>	۰	۰	۰	۱	۱	۰	۰	۰	۰	۲
گسترش روابط میهمان و میزبان	S <sub>6</sub>	۰	۰	۰	۱	۱	۱	۰	۰	۰	۳
دلبستگی به مکان	S <sub>7</sub>	۱	۱	۱	۱	۱	۱	۰	۰	۰	۷
توجه به اقتصاد محلی	S <sub>8</sub>	۰	۱*	۰	۰	۰	۰	۰	۱*	۰	۳
بهره‌وری سبز	S <sub>9</sub>	۰	۰	۰	۰	۰	۰	۰	۰	۱	۳
توان وابستگی		۲	۶	۲	۶	۵	۴	۳	۵	۵	۳۸

## جدول ۷. تقسیم ماتریس دسترسی نهایی به سطوح مختلف

رفتار	معرف	دستیابی (R <sub>i</sub> )	پیش نیاز (A <sub>i</sub> )	اشتراک (C <sub>i</sub> )	اشتراک (L <sub>i</sub> )
مسئولیت‌پذیری زیست محیطی	S <sub>1</sub>	۱، ۲، ۳، ۴، ۵، ۶، ۷، ۸، ۹	۳، ۱	۳، ۱	سطح ۵
تقلیل مصرف‌گرایی منابع	S <sub>2</sub>	۲	۱، ۲، ۳، ۴، ۷، ۸، ۹	۳	سطح ۱
کسب آگاهی محیطی	S <sub>3</sub>	۱، ۲، ۳، ۴، ۵، ۶، ۷، ۸، ۹	۳، ۱	۳، ۱	سطح ۵
ممانعت از تحریف فرهنگ محلی	S <sub>4</sub>	۴	۱، ۳، ۴، ۵، ۶، ۷	۴	سطح ۱
احترام به جوامع محلی	S <sub>5</sub>	۴، ۵	۱، ۳، ۴، ۵، ۶، ۷	۵	سطح ۲
گسترش روابط میهمان و میزبان	S <sub>6</sub>	۴، ۵، ۶	۱، ۳، ۴، ۷	۶	سطح ۳
دلبستگی به مکان	S <sub>7</sub>	۲، ۴، ۵، ۶، ۷، ۸، ۹	۱، ۳، ۷	۷	سطح ۴
توجه به اقتصاد محلی	S <sub>8</sub>	۲، ۸، ۹	۱، ۳، ۴، ۷، ۸، ۹	۸، ۹	سطح ۲
بهره‌وری سبز	S <sub>9</sub>	۲، ۸، ۹	۱، ۳، ۴، ۷، ۸، ۹	۸، ۹	سطح ۲

## جدول ۸. ماتریس دسترسی استاندارد

رفتار	معرف	S <sub>2</sub>	S <sub>4</sub>	S <sub>5</sub>	S <sub>8</sub>	S <sub>9</sub>	S <sub>6</sub>	S <sub>7</sub>	S <sub>1</sub>	S <sub>3</sub>
تقلیل مصرف‌گرایی منابع	S <sub>2</sub>	۱	۰	۰	۰	۰	۰	۰	۰	۰
ممانعت از تحریف فرهنگ محلی	S <sub>4</sub>	۰	۱	۰	۰	۰	۰	۰	۰	۰
احترام به جوامع محلی	S <sub>5</sub>	۰	۱	۱	۰	۰	۰	۰	۰	۰
توجه به اقتصاد محلی	S <sub>8</sub>	۰	۰	۰	۱	۰	۰	۰	۰	۰
بهره‌وری سبز	S <sub>9</sub>	۰	۰	۰	۱	۱	۰	۰	۰	۰
گسترش روابط میهمان و میزبان	S <sub>6</sub>	۰	۰	۱	۰	۰	۱	۰	۰	۰
دلبستگی به مکان	S <sub>7</sub>	۰	۰	۱	۱	۱	۱	۱	۱	۰
مسئولیت‌پذیری زیست محیطی	S <sub>1</sub>	۱	۱	۱	۱	۱	۱	۱	۱	۱
کسب آگاهی محیطی	S <sub>3</sub>	۱	۱	۱	۱	۱	۱	۱	۱	۱

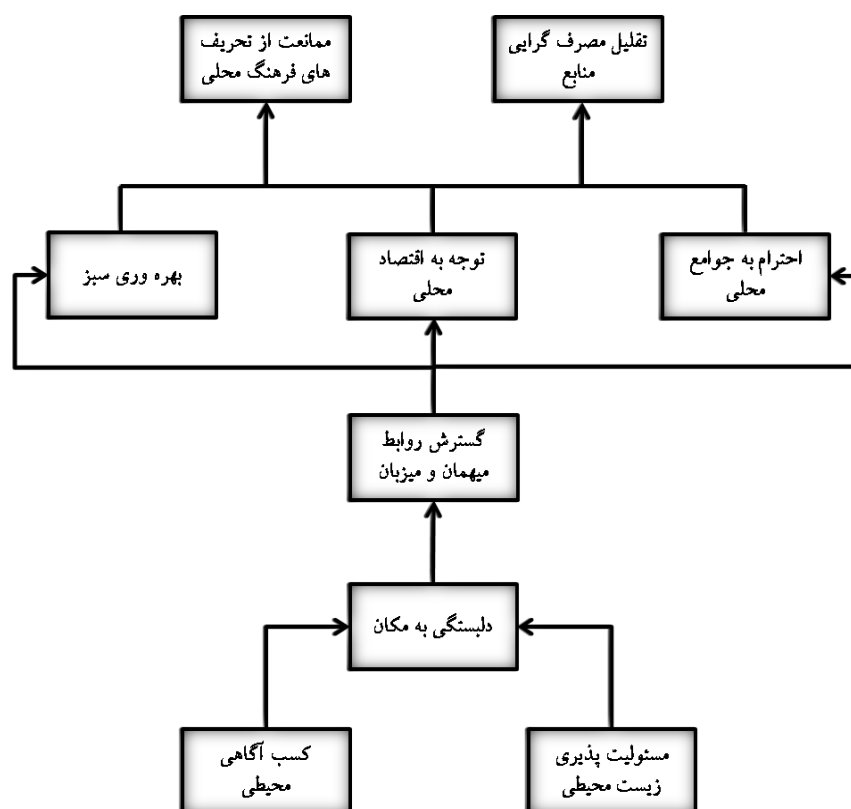
اولین رفتاری که اشتراک دو مجموعه برابر با مجموعه قابل دستیابی باشد، سطح اول خواهد بود. بنابراین عناصر سطح اول بیشترین تاثیرپذیری را در مدل خواهند داشت. از ماتریس متعارف یا استاندارد (جدول ۷) برای توسعه نمودار نهایی و مدل ساختاری استفاده شد. از طریق گروه بندی همه رفتاری موجود در یک سطح، در سراسر ستون‌ها و ردیف‌های ماتریس دسترسی نهایی ایجاد شد.

در ماتریس دسترسی، هر رفتار دارای یک مجموعه وابستگی و یک مجموعه نفوذ است در ادامه برای یافتن سطح هر رفتار سطح بندی انجام می‌شود و سپس ماتریس مخروطی تولید می‌شود. اشتراک بین رفتارها برحسب دستیابی<sup>۱</sup> (اثرگذاری یا خروجی) و پیش نیاز<sup>۲</sup> (اثرپذیری یا ورودی) تعیین شد.

1. reachability
2. antecedents

به‌عنوان مثال، رفتار «احترام به جوامع محلی S5» بر رفتار «تقلیل مصرف گرایي منابع S2» تأثیر می‌گذارد، بنابراین یک فلش از S5 به S2 وجود دارد. رفتارهای سطح بالا در بالای نمودار و رفتارهای سطوح پایین در موقعیت‌های پایین تر قرار می‌گیرند. در نهایت، نمودار با حذف پیوندهای غیرمستقیم همانطور که در شکل ۲ نشان داده شده است، ترسیم شد.

در ادامه مدل نهایی مبتنی بر مدل سازی ساختاری تفسیری برحسب ماتریس استاندارد (جدول ۸) و ماتریس دسترسی نهایی (جدول ۶) ترسیم شد. بر اساس ماتریس استاندارد، یک نمودار جهت دار شامل گره‌ها و پیوندهای انتقالی تولید شد. فلش‌های بین گره‌ها جهت تأثیر را نشان می‌دهند. اگر رفتار i بر j تأثیر بگذارد، یک فلش از i به j رسم شده است.



## شکل ۲. مدل سازی ساختاری تفسیری برای توسعه پایدار مقاصد ورزشی با تأکید بر رفتار گردشگران

شکل ۲ نشان می‌دهد که رفتارها در مدل سلسله مراتبی به پنج سطح تقسیم می‌شوند. «تقلیل مصرف گرایي منابع» و «ممانعت از تحریف‌های فرهنگی محلی» در سطح بالایی قرار دارند که مستقیماً به «احترام به جوامع محلی»، «توجه به اقتصاد محلی» و «بهره وری سبز» بستگی دارند. همچنین رفتارهای «گسترش روابط میهمان و میزبان» و «دلبستگی به مکان» به ترتیب در سطح‌های سوم و چهارم قرار دارند. در حالی که متغیرهای سطح پایین «مسئولیت پذیری زیست محیطی» و «کسب آگاهی محیطی» هستند که

توانمندسازهای قوی عوامل فوق به شمار می‌روند. این بدان معناست که هر دو عامل «مسئولیت پذیری زیست محیطی» و «کسب آگاهی محیطی» رفتارهای تعیین کننده توسعه پایدار مقاصد ورزشی هستند. سرانجام برای تعیین متغیرهای کلیدی، از تجزیه و تحلیل میک‌مک<sup>۱</sup> که توسط دوپرین و گودت<sup>۲</sup> (۱۹۷۳) ایجاد شده

1. Matrice d'Impacts Croisés Multiplication Appliquée à un Classement (MICMAC)  
2. Duperrin & Godet

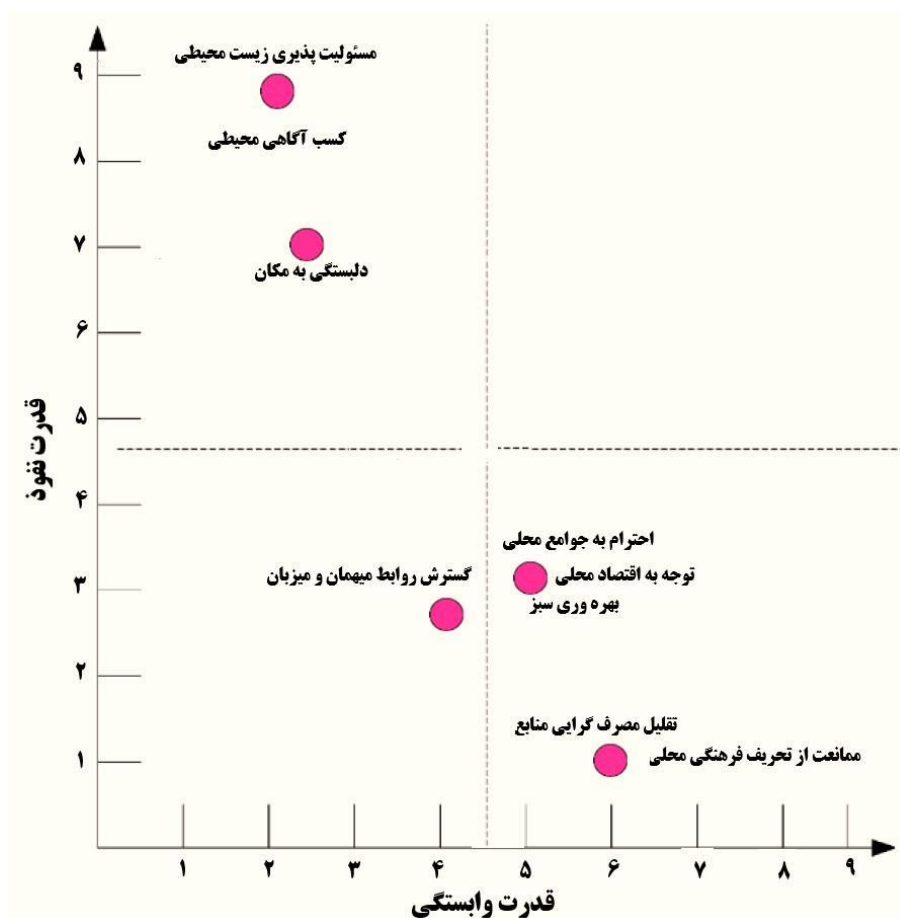
سلسله مراتب مدل ساختاری تفسیری قرار دارند. به دلیل وابستگی شدید آنها، سایر رفتارها برای پیشبرد رفتارهای وابسته در دستیابی به هدف سیستم مورد نیاز هستند. همچنین مشخص شد هیچ عاملی در خوشه پیوند وجود ندارد. سرانجام مشخص شد در خوشه مستقل رفتارهای "دلبستگی به مکان"، "مسئولیت پذیری زیست محیطی"، و "کسب آگاهی محیطی" است که در سطوح پایین مدل ساختاری تفسیری قرار دارند. لازم به ذکر است این رفتارها دارای قدرت نفوذ قوی و قدرت وابستگی ضعیفی هستند که نشان می‌دهد بر سایر رفتارها در خوشه وابسته تأثیر زیادی دارند. به‌طور کلی، این رفتارها را می‌توان به‌عنوان محور تنظیم استراتژی برای تصمیم‌گیرندگان در نظر گرفت.

است، استفاده شد. میک‌مک یک ابزار تجزیه و تحلیل نظامند برای طبقه‌بندی عوامل براساس روابط پنهان و غیرمستقیم و همچنین ارزیابی میزان اثرگذاری آنها بر یکدیگر است (هو، چو یین<sup>۱</sup>، ۲۰۰۹). ماندال و دشموک<sup>۲</sup> (۱۹۹۴) معتقدند که هدف اولیه تحلیل میک‌مک تجزیه و تحلیل قدرت نفوذ وابستگی هر عامل است. «قدرت نفوذ» به میزان تأثیری که یک عامل بر دیگری دارد اشاره دارد و «وابستگی» به میزان تأثیرپذیری یک عامل از عوامل دیگر تعریف می‌شود. بر اساس قدرت نفوذ وابستگی، می‌توان یک نمودار دوبعدی وابستگی به نفوذ ایجاد کرد که محور افقی میزان وابستگی و محور عمودی نشان‌دهنده وسعت نفوذ است (لی و کینگ<sup>۳</sup>، ۲۰۱۰). با استفاده از تحلیل میک‌مک، عوامل را می‌توان به چهار خوشه طبقه‌بندی کرد، یعنی: (۱) خوشه خودمختار، که شامل عواملی است که قدرت نفوذ وابستگی ضعیف دارند. (۲) خوشه وابسته که قدرت نفوذ آن کم اما قدرت وابستگی‌اش زیاد است. (۳) خوشه مستقل، متشکل از عواملی که قدرت نفوذ قوی و وابستگی ضعیف دارند. و (۴) خوشه پیوندی، که شامل عواملی است که قدرت نفوذ وابستگی قوی دارند.

با استفاده از تجزیه و تحلیل میک‌مک، ۹ عامل رفتار سازگار با توسعه پایدار مقاصد ورزشی را می‌توان با توجه به قدرت نفوذ وابستگی آنها به سه خوشه طبقه‌بندی کرد (شکل ۳). نمودار وابستگی به نفوذ نشان می‌دهد که یک رفتار «گسترش روابط میهمان و میزبان» در خوشه خودمختار وجود دارد، به این معنی که «گسترش روابط میهمان و میزبان» کاملاً از این سیستم جدا شده است، زیرا هم قدرت نفوذ و هم وابستگی ضعیفی دارد. خوشه دوم رفتارهای وابسته شامل «احترام به جوامع محلی»، «توجه به اقتصاد محلی»، «بهره‌وری سبز»، «تقلیل مصرف‌گرایی منابع» و «ممانعت از تحریف فرهنگی محلی» هستند. این رفتارها دارای قدرت وابستگی قوی و قدرت نفوذ ضعیف هستند و در سطوح بالای

- 
1. Hu, Chiu & Yen
  2. Mandal & Deshmukh
  3. Lee & King





شکل ۳. نتایج تحلیل میک مک

پیوند عاطفی قوی گردشگر با مقاصد گردشگری می‌تواند باعث توسعه پایدار شود. ریچ (۲۰۲۳) نیز رفتار گردشگران مبتنی بر چهار حوزه معرفی می‌کند که حوزه‌های مصرف و انرژی آن نزدیک به مقوله‌های شناسایی شده می‌باشد. علاوه بر این لانگ (۲۰۲۳) با مرور نظام‌مند پارادایم‌های رفتاری گزارش کرده است پارادایم‌های رفتاری مختلف با طیف گسترده‌ای در ارتباط با مقصد وجود دارد. سرانجام اینکه تورمان ویکر (۲۰۲۱) نشان دادند آگاهی محیطی جزء تعیین‌کننده‌های رفتاری است. در مقابل مشخص شد یافته‌های این مطالعه با نتایج مطالعه امینی و همکاران (۱۴۰۲) همراستا نیست. چرا که مطالعه مذکور نشان داد اثرگذارترین عامل در مقاصد گردشگری ورزشی در مسیر پایداری سیاست گذاری و چشم انداز است و به‌طور مستقیم یا

### بحث و نتیجه گیری

هدف این مطالعه مدلسازی ساختاری تفسیری توسعه پایدار مقاصد ورزشی با تأکید بر رفتار گردشگران بود. این مطالعه با استفاده از نظریه داده بنیاد و نظرخواهی از صاحب نظران مربوطه، ۹ رفتار سازگار با توسعه پایدار مقاصد ورزشی را کشف کرد. براساس تحلیل ساختاری تفسیری ارتباط بین رفتارها به ۵ سطح دسته بندی شد و براساس آن یک مدل رابطه سلسله مراتبی ایجاد شد.

با مقایسه یافته‌ها با نتایج تحقیقات قبلی مشخص شد نتایج این مطالعه با نتایج مطالعات فلاح نژاد و همکاران (۱۴۰۱)، ریچ (۲۰۲۳)، لانگ (۲۰۲۳) و تورمان ویکر (۲۰۲۱) همراستا است. زیرا فلاح نژاد و همکاران (۱۴۰۱) نشان دادند برقراری

تأثیر می‌پذیرند. به دلیل موقعیت قرار گیری این رفتار در مدل که پیوند رفتارهای سطح بالا و سطح پایین را برقرار می‌سازد می‌توان آن را به مثابه یک فعال ساز هنجاری قلمداد کرد که مبتنی بر رفتارهای دلبستگی به مکان، مسئولیت پذیری زیست محیطی و کسب آگاهی محیطی ارزش‌ها و هنجارهای شخصی را فعال می‌کند.

علاوه بر این، مشخص شد رفتار گسترش روابط میهمان تأثیرش را از دلبستگی به مکان می‌پذیرد. دلبستگی به مکان در این پژوهش به وضعیتی اطلاق می‌شود که در آن گردشگران نسبت به مکان احساس مثبت دارند، با مکان رابطه مثبت برقرار می‌کنند، نسبت به مکان تعهد عاطفی دارند و همواره درصدد هستند تعامل‌شان را با مکان تکرار کنند. دلیل اینکه این رفتار در سطح چهارم قرار دارد و شش رفتار مهم دیگر پس از آن شکل می‌گیرند این است که براساس نظریه دلبستگی ارتباط با یک مکان خاص، مسئولیت رفتار در قبال آن مکان را تقویت می‌کند (لین و لی، ۲۰۲۰).

نتایج پژوهش همچنین نشان داد کسب آگاهی محیطی و مسئولیت پذیری زیست محیطی جزء تعیین کننده‌های توسعه پایدار مقاصد ورزشی هستند. پیش‌تر در مطالعه تورمان و بکر (۲۰۲۱) به آگاهی محیطی به‌عنوان یک عامل تعیین کننده اشاره شده است. دلیل اینکه این رفتارها جزء بنیادی ترین و مهم‌ترین رفتارهای سازگار با توسعه پایدار مقاصد ورزشی به شمار می‌روند این است که این دو رفتار نقش بسیار مهمی در حفظ محیط زیست و پایداری منابع طبیعی در مقاصد ورزشی دارند. با داشتن آگاهی محیطی، افراد قادرند تا تأثیرات عملکردهای خود را بر محیط زیست درک کرده و اقداماتی برای حفظ آن انجام دهند. همچنین، مسئولیت پذیری زیست محیطی نشان از تعهد فرد به انجام اقداماتی است که به حفظ محیط زیست کمک می‌کند و از تخریب آن جلوگیری می‌کند. این دو رفتار باعث می‌شوند که افراد به‌طور فعال در فرآیند حفظ محیط زیست شرکت کنند و نقش مهمی در ایجاد یک جو پایدار و سالم برای زندگی ساکنان مقصد و سایر موجودات ایفا کنند.

غیرمستقیم نقشی برای رفتار گردشگران در نظر نگرفته نمی‌گیرد. این در حالی است که در پژوهش حاضر به نقش رفتاری گردشگران تأکید شده است و کسب آگاهی محیطی، دلبستگی به مکان و مسئولیت پذیری زیست محیطی را جزء بنیادی‌ترین و اثرگذارترین رفتارهای سازگار با توسعه پایدار مقاصد ورزشی معرفی کرده است.

نتایج نشان داد تقلیل مصرف‌گرایی منابع و ممانعت از تحریف فرهنگ محلی در بالاترین سطح مدل سلسله مراتبی قرار دارند که نشان از این دارد این رفتارها تحت تأثیر سایر رفتارهای سیستم هستند و به نوعی هدف سیستم می‌باشند. تقلیل مصرف‌گرایی منابع به معنای کاربرد بهینه و پایدار منابع طبیعی است. این اقدام شامل فشار وارد نکردن بر منابع محلی بیش از حد ظرفیت‌شان، صرفه‌جویی در مصرف انرژی، کاهش استفاده از ظروف پلاستیکی و افراطی بهره‌برداری نکردن از منابع محلی می‌شود. این شاخص‌ها نشان‌دهنده توجه به حفظ محیط زیست، کاهش هدر رفت منابع و افزایش کارایی استفاده از منابع طبیعی می‌باشند. همچنین ممانعت از تحریف‌های فرهنگی محلی شامل عدم انجام فعالیت‌هایی ناپسند از منظر جامعه و عرف، اجتناب از خوش‌گذرانی مفرط، پرهیز از بهره‌کشی و استثمار دیگران، عدم زیرپا گذاشتن اعتقادات مذهبی و تمسخر و تحقیر نکردن فرهنگ سنتی مقصد می‌باشد. براساس مدل ارائه شده است تقلیل مصرف‌گرایی منابع و ممانعت از تحریف فرهنگی محلی به‌طور مستقیم تحت تأثیر احترام به جوامع محلی، توجه به اقتصاد محلی و بهره‌وری سبز قرار دارد که تاحدودی از طریق نظریه ارزش-باور-هنجار قابل تبیین است. چرا که تقلیل مصرف‌گرایی منابع و ممانعت از تحریف فرهنگ جزء هنجارهای شخصی به شمار می‌روند (به این دلیل که خروجی سیستم به شمار می‌روند) و اثراشان را از رفتارهایی دریافت می‌کنند که برای افراد به مثابه باور و ارزش است.

همچنین مشخص شد گسترش روابط میهمان و میزبان در سطح سوم مدل قرار دارد و به صورت مستقیم بهره‌وری سبز، توجه به اقتصاد محلی و احترام به جوامع محلی از آن

وابسته سیستم هستند. این رفتارها دارای قدرت وابستگی قوی و قدرت نفوذ ضعیف هستند و در سطوح بالای سلسله مراتب مدل ساختاری تفسیری قرار دارند. ویژگی بارز رفتارهای وابسته یا تأثیرپذیر این است که نسبت به تکامل رفتارهای خوشه مستقل و پیوندی بسیار حساس هستند. چون رفتارهایی هستند که قابلیت وابستگی بالاتری دارند و از طریق هماهنگی و اثرگذاری بر آنها می‌توان برای تحقق آینده مطلوب، تلاش و برنامه‌ریزی کرد یا از اثرات منفی آنها کاست. از این جهت، این رفتارها، اصطلاحاً یک شاخص خروجی برای مدل توسعه پایدار مقاصد ورزشی مبتنی بر رفتار گردشگران به‌شمار می‌روند.

براساس نتایج این تحقیق توسعه پایدار مقاصد ورزشی را از طریق تقلیل مصرف‌گرایی منابع و ممانعت از تحریف‌های فرهنگ محلی می‌توان پیش‌بینی کرد. بر این اساس به مدیران و سیاست‌گذاران حوزه گردشگری ورزشی و همچنین متولیان مقاصد ورزشی پیشنهاد می‌شود موقعیت کنونی مقاصد ورزشی را از نقطه نظر هنجارهای شخصی ارزیابی کنند و براساس آن اقدامات اصلاحی در برنامه‌های خود انجام دهند. در این وضعیت توجه به سایر رفتارها به‌طور خاص مسئولیت‌پذیری زیست محیطی و کسب آگاهی محیطی که جزء بنیادی‌ترین رفتار به‌شمار می‌روند حائز اهمیت بالایی است چرا که سایر رفتارهای گردشگران در مقاصد ورزشی از آن سرچشمه می‌گیرند.

شایان ذکر است این تحقیق با محدودیت‌های نیز همراه بوده است که لازم است در تعمیم دهی نتایج مورد توجه قرار گیرد. محدودیت اول اینکه این تحقیق دیدگاه ۱۷ نفر از صاحب‌نظران را براساس ویژگی‌های خبرگی که داشتند منعکس کرده است، ممکن است دیدگاه این افراد با دیدگاه گردشگران متفاوت باشد. محدودیت دیگر اینکه در این مطالعه برای ارزیابی روابط متقابل بین رفتارهایی شناسایی شده به‌طور همزمان از مدل ساختاری تفسیری و تحلیل میک‌مک استفاده شد که مبنای تحلیل آنها معادلات ریاضی است و این موضوع ممکن است منجر به فهم سخت روابط

علاوه بر این، نتایج تجزیه و تحلیل میک‌مک نشان داد در خوشه مستقل "دلبستگی به مکان"، "مسئولیت‌پذیری زیست محیطی"، و "کسب آگاهی محیطی" قرار دارند. ویژگی بارز رفتارهای این خوشه این است که بیشترین تأثیرگذاری را در سیستم دارند و به مثابه «بحرانی‌ترین» شاخص‌ها، وضعیت سیستم و تغییرات آن وابسته به آنهاست و توسط مقاصد ورزشی، چندان قابل کنترل نیستند. چرا که تأثیرپذیری آنها در موضوع پژوهش (توسعه پایدار مقاصد ورزشی) نسبتاً کم است و تغییر آنها وابسته به تغییر در عوامل مختلفی است. در مجموع این رفتارها، باید به‌عنوان رفتارهای کلیدی مؤثر بر فعالیت‌ها و تعاملات آینده توسعه پایدار مقاصد ورزشی شناخته شوند و همواره شرایط آنها را برای تنظیم سیاست‌ها و برنامه‌ها رصد گردد. چرا که تغییر در این رفتارها، می‌تواند منجر به تغییرات در سایر رفتارها شود.

نمودار وابستگی به نفوذ نشان داد که یک رفتار «گسترش روابط میهمان و میزبان» در خوشه خودمختار وجود دارد، به این معنی که «گسترش روابط میهمان و میزبان» کاملاً از این سیستم جدا شده است، زیرا هم قدرت نفوذ و هم وابستگی ضعیفی دارد. از این رو به نظر می‌رسد می‌توان آن را از سیستم حذف کرد. این بدان معناست که این رفتار براساس داده‌های واردشده (مبتنی بر دیدگاه صاحب‌نظران)، نسبت به رفتارهای دیگر سیستم، اثرگذاری/پذیری کمتری دارد. لازم به تصریح است که همه ۹ رفتار شناسایی شده همانگونه که در مرحله قبل مشخص گردید، در میان مجموعه رفتارهای تعیین‌کننده قرار داشتند و به‌عنوان سازگارترین رفتارها شناسایی شده‌اند و طبیعتاً همه آنها با درجات اهمیت مختلف باید در برنامه‌های آینده جهت توسعه پایدار مقاصد ورزشی لحاظ کرد؛ با این حال، رفتار شناسایی شده در نقشه وابستگی/نفوذ به نسبت سایر رفتارها از وزن کمتری برخوردار است

سرانجام مشخص شد «احترام به جوامع محلی»، «توجه به اقتصاد محلی»، «بهره‌وری سبز»، «تقلیل مصرف‌گرایی منابع» و «ممانعت از تحریف فرهنگی محلی» جزء رفتارهای

سایر روش‌های دیگر از جمله تحلیل سلسله مراتبی و دیمیتل فازی روابط متقابل بین رفتارهای شناسایی شده را ارزیابی و تحلیل کنند.

### منابع

امینی کمیجانی، حمیدرضا، فراهانی، ابوالفضل، گودرزی، محمود، و قربانی قهفرخی، لیلا. (۱۴۰۲). الگوی توسعه پایدار گردشگری ورزشی جمهوری اسلامی ایران: نظریه‌پردازی داده بنیاد براساس اسناد بالادستی. رشد و توسعه اقتصادی، دوره ۱۳، شماره ۵۱، صص: ۹۴-۶۵.

امینی، مرجان، بحر العلوم، حسن، اندام، رضا، و ربانی، طاهار. (۱۴۰۲). مقاصد گردشگری ورزشی در مسیر پایداری: ارزیابی موانع و چالش‌ها مطالعه موردی: استان اصفهان. فصلنامه علمی گردشگری شهری، دوره ۱۰، شماره ۱، صص: ۱۳۲-۱۱۷.

حبیبی، آرش، و آفریدی، صنم. (۱۴۰۱). تصمیم‌گیری چندشاخصه. تهران: انتشارات نارون.

صداقت، مریم، و ضیایی، محمود. (۱۴۰۲). تدوین مدل پارادایمیک توسعه پایدار گردشگری جمهوری اسلامی ایران. گردشگری و توسعه، پذیرفته شده انتشار آنلاین.

فلاح نژاد، عباس، عبدالوند، محمد علی، حیدرزاده هنزائی، کامبیز، و خون سیاوش. (۱۴۰۱). طراحی و تدوین مدل عشق به مقصد گردشگری حلال با رویکرد توسعه پایدار. پژوهش‌های بازاریابی اسلامی، دوره ۱، شماره ۱، صص: ۶۸-۴۱.

مظفری، زهرا، و قاسمی، مریم. (۱۴۰۲). ارزیابی پایداری مقاصد گردشگری روستایی از دیدگاه جامعه محلی (مورد مطالعه: شهرستان نیشابور). روستا و توسعه پایدار فضا. پذیرفته شده انتشار آنلاین.

ملکی ورکی، سحر، فقیهی، ابوالحسن، و معمارزاده طهران، غلامرضا. (۱۴۰۲). ارائه الگوی بومی مدیریت توسعه پایدار گردشگری در ایران. مدیریت توسعه و تحول، دوره ۱۵، شماره ۵۲، صص: ۲۱-۱۳.

Al-Muftah, H., Weerakkody, V., Rana, N. P., Sivarajah, U., & Irani, Z. (2018).

شود. از این رو به پژوهشگران آتی پیشنهاد می‌شود مدل ارائه شده در این پژوهش را با استفاده از مطالعه پیمایشی و با نظرسنجی از گردشگران ورزشی ارزیابی کنند و با استفاده از

Factors influencing e-diplomacy implementation: Exploring causal relationships using interpretive structural modelling. *Government Information Quarterly*, 35(3), 502-514.

Attri, R., Grover, S., Dev, N., & Kumar, D. (2013). An ISM approach for modelling the enablers in the implementation of Total Productive Maintenance (TPM). *International Journal of System Assurance Engineering and Management*, 4, 313-326.

Charmaz, K. (2014). *Constructing grounded theory*. sage.

Darco, M., Marino, V., & Resciniti, R. (2023). Exploring the pro-environmental behavioral intention of Generation Z in the tourism context: The role of injunctive social norms and personal norms. *Journal of Sustainable Tourism*, 1-22.

Duperrin, J. C., & Godet, M. (1973). *Méthode de hiérarchisation des éléments d'un système: essai de prospective du système de l'énergie nucléaire dans son contexte sociétal* (Doctoral dissertation, Centre national de l'entrepreneuriat. Paris, France.

Gansser, O. A., & Reich, C. S. (2023). Influence of the new ecological paradigm (NEP) and environmental concerns on pro-environmental behavioral intention based on the theory of planned behavior (TPB). *Journal of Cleaner Production*, 382, 1-20.

- Gomes, S., & Lopes, J. M. (2023). Insights for pro-sustainable tourist behavior: The role of sustainable destination information and pro-sustainable tourist habits. *Sustainability*, 15(11), 1-17.
- Hu, H. Y., Chiu, S. I., & Yen, T. M. (2009). Modified IPA for order-winner criteria improvement: a MICMAC approach. *Journal of Applied Sciences*, 9(21), 3792-3803.
- Kumar, S., Valeri, M., Kumar, V., Kumar, S., & Bhatt, I. K. (2023). Mapping the Research Trends on Sports Tourism and Sustainability: A Bibliometric Analysis. *Sport and Tourism*, 1-22.
- Lange, F. (2023). Behavioral paradigms for studying pro-environmental behavior: A systematic review. *Behavior Research Methods*, 55(2), 600-622.
- Lee, C. F., & King, B. (2010). International competitiveness in hot springs tourism: An application of the analytical hierarchy process approach. *Tourism Analysis*, 15(5), 531-544.
- Li, Q., & Wu, M. (2020). Tourists' pro-environmental behaviour in travel destinations: Benchmarking the power of social interaction and individual attitude. *Journal of Sustainable Tourism*, 28(9), 1371-1389.
- Lin, M. T., Zhu, D., Liu, C., & Kim, P. B. (2022). A systematic review of empirical studies of pro-environmental behavior in hospitality and tourism contexts. *International Journal of Contemporary Hospitality Management*, 34(11), 3982-4006.
- Lin, Y. H., & Lee, T. H. (2020). How do recreation experiences affect visitors' environmentally responsible behavior? Evidence from recreationists visiting ancient trails in Taiwan. *Journal of Sustainable Tourism*, 28(5), 705-726.
- Mandal, A., & Deshmukh, S. G. (1994). Vendor selection using interpretive structural modelling (ISM). *International journal of operations & production management*, 14(6), 52-59.
- Miao, L., & Wei, W. (2016). Consumers' pro-environmental behavior and its determinants in the lodging segment. *Journal of Hospitality & Tourism Research*, 40(3), 319-338.
- Morfoulaki, M., Myrovali, G., Kotoula, K. M., Karagiorgos, T., & Alexandris, K. (2023). Sport Tourism as Driving Force for Destinations' Sustainability. *Sustainability*, 15(3), 2445.
- Morgan, M. O., Okon, E. E., Emu, W. H., Olubomi, O. I. E., & Edodi, H. U. (2021). Tourism Management: A Panacea For Sustainability Of Hospitality Industry. *Geo Journal of Tourism and Geosites*, 37(3), 783-791.
- Parks, L., Srinivasan, R., & Aragon, D. C. (2022). Digital empowerment for whom? An analysis of 'Network sovereignty' in low-income, rural communities in Mexico and Tanzania. *Information, Communication & Society*, 25(14), 2140-2161.
- Pronello, C., & Gaborieau, J. B. (2018). Engaging in pro-environment travel behaviour research from a psycho-social perspective: A review of behavioural variables and theories. *Sustainability*, 10(7), 2412-2431.
- Ribes, J. F. P., & Baidal, J. I. (2018). Smart sustainability: A new perspective in the sustainable tourism debate.

*Investigaciones Regionales-Journal of Regional Research*, (42), 151-170.

Schwartz, S.H. (1977), "Normative influences on altruism", in *Advances in Experimental Social Psychology*, Elsevier, 10, 221-279.

Sharma, R., & Gupta, A. (2020). Pro-environmental behaviour among tourists visiting national parks: Application of value-belief-norm theory in an emerging economy context. *Asia Pacific Journal of Tourism Research*, 25(8), 829-840.

Stern, P. C., Dietz, T., Abel, T., Guagnano, G. A., & Kalof, L. (1999). A value-belief-norm theory of support for social movements: The case of environmentalism. *Human ecology review*, 81-97.

Su, L., Swanson, S.R. and Chen, X. (2018), Reputation, subjective well-being, and environmental responsibility: the role of satisfaction and identification. *Journal of Sustainable Tourism*, 26(8), 1344-1361.

Tajfel, H. (1981), *Human Groups and Social Categories: Studies in Social Psychology*, Cup Archive.

Thormann, T. F., & Wicker, P. (2021). Determinants of pro-environmental behavior among voluntary sport club

members. *German Journal of Exercise and Sport Research*, 51(1), 29-38.

Tuan, Y. F. (1977), *Space and Place: The Perspective of Experience*, U of MN Press.

Tudorache, D. M., Simon, T., Frenț, C., & Musteață-Pavel, M. (2017). Difficulties and challenges in applying the european tourism indicators system (ETIS) for sustainable tourist destinations: the case of brașov county in the Romanian carpathians. *Sustainability*, 9(10), 1-19.

Wu, J., & Ji, C. (2023). Image Construction of China's Rural Sports Tourism Destination from the Perspective of Rural Revitalization. *Tourism Management and Technology Economy*, 6(3), 1-13.

Wu, J., Font, X., & Liu, J. (2021). Tourists' pro-environmental behaviors: Moral obligation or disengagement?. *Journal of Travel Research*, 60(4), 735-748.

Zhang, H., Zhang, X., & Bai, B. (2021). Tourism employee pro-environmental behavior: An integrated multi-level model. *Journal of Hospitality and Tourism Management*, 47, 443-452.